

ZEBRA pašto dėžutės valdymas

„Mano TEO“ (www.manoteo.lt) svetainėje galima valdyti ZEBRA pašto dėžutes: sukurti naują, didinti esamos dėžutės talpą, keisti slaptažodžius, panaikinti dėžutę. Savitarnos svetainėje valdomos pašto dėžutės, kurios yra gaunamos nemokamai su interneto prieiga arba už kurias yra sumokama į TEO sąskaitą. Pašto dėžutės, už kurias sumokama SMS žinute ar paskambinus 900-tąja linija, yra administruojamos per „Mano ZEBRA“ (mano.zebra.lt).

Taip pat savitarnos svetainėje galima užsisakyti galimybę išsiųsti laiškus iš bet kokio elektroninio pašto adreso per išsiunčiamo pašto serverį SMTP.zebra.lt, jei klientas nesinaudoja ZEBRA pašto dėžutėmis.

Pasirinkite reikalingą paslaugą:

1. ZEBRA pašto dėžučių valdymas (zebra.lt, zmail.lt ir kitos ZEBRA pašto dėžutės)

Užsisakydami ZEBRA pašto dėžutes, naujai kuriamoms pašto dėžutėms galite pasirinkti pašto adreso galūnes @zebra.lt arba @zmail.lt. Į šias dėžutes galėsite gauti laiškus ir juos išsiųsti.

Paslauga valdoma prisijungus prie „Mano TEO“ (www.manoteo.lt) ir perėjus į ZEBRA pašto valdymo skyrių: manoteo.lt → **Paslaugos** → **Kitos paslaugos** → **ZEBRA paštas**

Pradžia | **Paslaugos** | Sąskaitos | Bičiuliai | Nustatymai | Pranešimai (2) | Pagalba

Mano paslaugos
Užsakymų istorija
Kitos paslaugos
▫ ZEBRA paštas
▫ Failų keitykla
▫ Failų saugykla
▫ Asmeninis interneto puslapis
▫ Fotopaslaugos
▫ Atviras internetas
Planų palyginimas

Pasirinkę **Dėžučių valdymą**, galite matyti turimą mokamą, nemokamą naudojamą ir nepanaudotą nemokamą el. pašto dėžučių kiekį ir talpą.

ZEBRA paštas

Čia galite valdyti ZEBRA vartotojams suteiktas el. pašto dėžutes. Jeigu turite pasididinti turimų el. pašto dėžučių talpą.

Pašto dėžučių kiekis priklauso nuo turimo ZEBRA interneto plano. Stan

Dėžučių valdymas | SMTP valdymas

Nemokamai suteikiama: **1 x 100MB Zebra dėžutėms, arba 1 x 1000laiškų/parą SMTP adresams**

Naudojama: **0 Zebra dėžutės (0MB), ir 0 SMTP adresai (0 laiškų/parą)**

Nemokamai nepanaudota: **1 x 100MB Zebra dėžutės, arba 1 x 1000laiškų/parą SMTP adresų**

Sukurti naują | Prijungti turimą

Paspaudę mygtuką **Sukurti naują** galėsite susikurti pašto dėžutę.

Šiame puslapyje galima: prie jau turimos prijungti papildomą pašto dėžutę (už kurią iki šiol buvo mokama SMS žinute ar paskambinus 900-ąja linija), padidinti ar sumažinti dėžutės talpą, pakeisti pašto dėžutės slaptažodį, atjungti pašto dėžutę nuo sąskaitos (pvz., jei norima toliau už ją mokėti SMS žinute ar paskambinus 900-ąja linija), ištrinti pašto dėžutę (jei nebereikalinga).

Dėžutės talpa taip pat nurodo, kiek laiškų iš jos galima išsiųsti per parą. 100 MB talpos dėžutė leidžia išsiųsti 1000 laiškų (adresatų) per dieną. Padidinus talpą iki 200 MB bus galima išsiųsti iki 2000 laiškų (adresatų), ir t. t.

Nepageidaujamus (reklaminius, SPAM) elektroninius laiškus siųsti draudžiama, nepriklausomai nuo leidžiamų siųsti laiškų skaičiaus.

2. SMTP pašto adresų valdymas (omnitel.lt, delfi.lt ir visi kiti ne ZEBRA adresai, jei iš šių adresų pageidaujama išsiųsti laiškus per serverį SMTP.zebra.lt)

Jei klientas naudojami ne ZEBRA pašto adresais, bet pageidauja paštą išsiųsti per serverį SMTP.zebra.lt, reikia užregistruoti pašto adresą, iš kurio pageidaujama siųsti laiškus, savitarnos svetainėje ir taip aktyvinti SMTP pašto išsiuntimo paslaugą tam pašto adresui.

Prisijunkite prie „Mano TEO“ (www.manoteo.lt) → **Paslaugos** → **Kitos paslaugos** → **ZEBRA paštas** (kairėje) → **SMTP valdymas** (per vidurį).

Norėdami prijungti adresą spauskite **Prijungti el. pašto adresą**. Tą padarius, atsidarys naujas langas:

Pradžia **Paslaugos** | Sąskaitos | Bičiuliai | Nustatymai | Pranešimai (2) | Pag

Mano paslaugos
Užsakymų istorija
Kitos paslaugos
▫ ZEBRA paštas
▫ Failų keitykla
▫ Failų saugykla
▫ Asmeninis interneto puslapis
▫ Fotopaslaugos
▫ Atviras internetas
Planų palyginimas

Pasirinkę Dėžučių valdymą, galite matyti turimą mokamų, nemokamų

Prijungti el. pašto adresą

SMTP adreso prijungimas

El. pašto adresas:

Slaptažodis:

Pakartokite slaptažodį:

Sukurti **Grįžti**

Čia suveskite elektroninio pašto adresą, slaptažodį ir spauskite **Sukurti**. Taip pat šiame tinklalapyje galite valdyti jau turimas ne ZEBRA pašto adresų registracijas (pakeisti slaptažodį, panaikinti registraciją).

Kai tą padarysite, čia nurodytu elektroniniu paštu sistema atsiųs nuorodą. Paspaudus nuorodą, pašto adreso registracija bus patvirtinta ir paslauga taps aktyvi.

3. Ne ZEBRA pašto SMTP išsiuntimo paslaugos programų konfigūravimo instrukcijos:

Outlook Express (integruota Windows XP) elektroninio pašto klientas

Spauskite mygtuką **Tools** ir pasirinkite **Accounts**.

Pasirinkite reikiamą dėžutę, spauskite **Properties**.

Spauskite mygtuką **Server**. Įrašykite *smtp.zebra.lt* laukelyje **Outgoing mail (SMTP)**. Pažymėkite varnelę **My server requires authentication** ir spauskite **Settings**.

Properties [?] [X]

General Servers **Connection** Security Advanced

Server Information

My incoming mail server is a **POP3** server.

Incoming mail (POP3):

Outgoing mail (SMTP):

Incoming Mail Server

Account name:

Password:

Remember password

Log on using Secure Password Authentication

Outgoing Mail Server

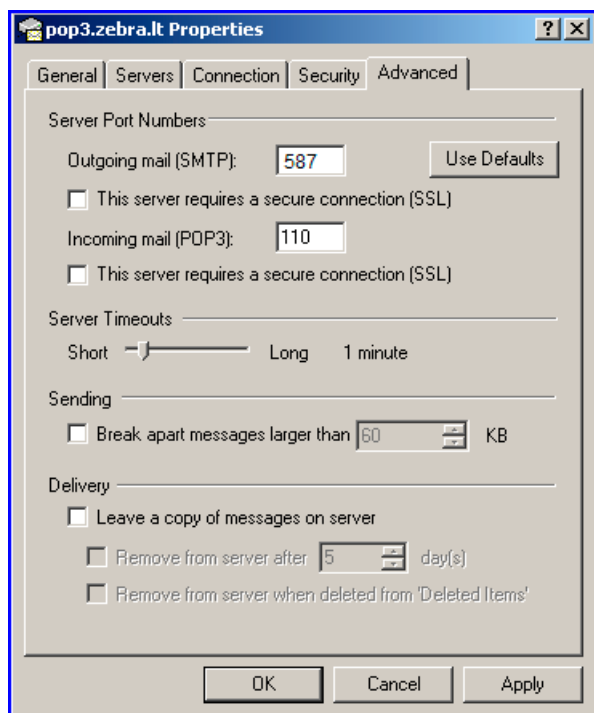
My server requires authentication **Settings...**

OK **Cancel** **Apply**

Įrašykite savitarnos svetainėje suvestus elektroninio pašto adresą ir slaptažodį laukeliuose **Account name** ir **Password**. Uždėkite varnelę prie **Remember password**. Spauskite **OK**.



Spauskite **Advanced** mygtuką. Įrašykite **587** laukelyje **Outgoing mail (SMTP)**. Spauskite **OK** ir **Close**.



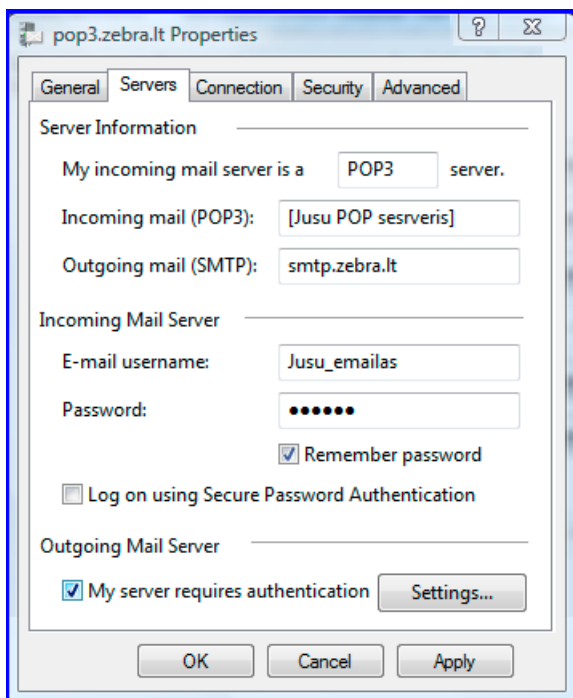
Programa sukonfigūruota. Jei adresas buvo įvestas „Mano TEO“ (www.manoteo.it) savitarnos svetainėje ir paspausta patvirtinimo nuoroda, iš programos galima siųsti laiškus.

Windows Mail (integruota Windows Vista) elektroninio pašto klientas

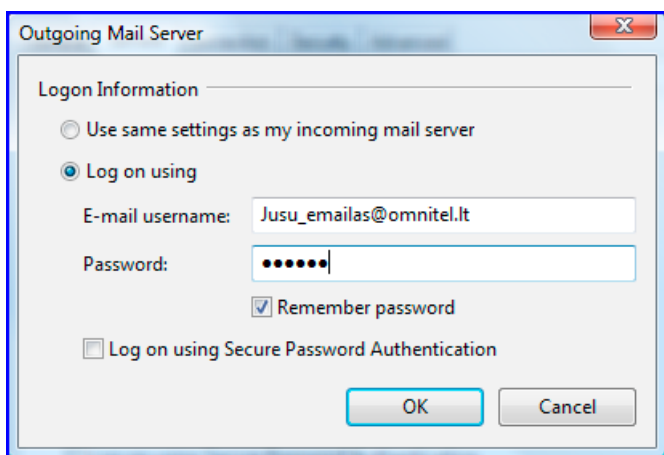
Spauskite mygtuką **Tools** ir pasirinkite **Accounts**.

Pasirinkite reikiamą dėžutę spauskite **Properties**.

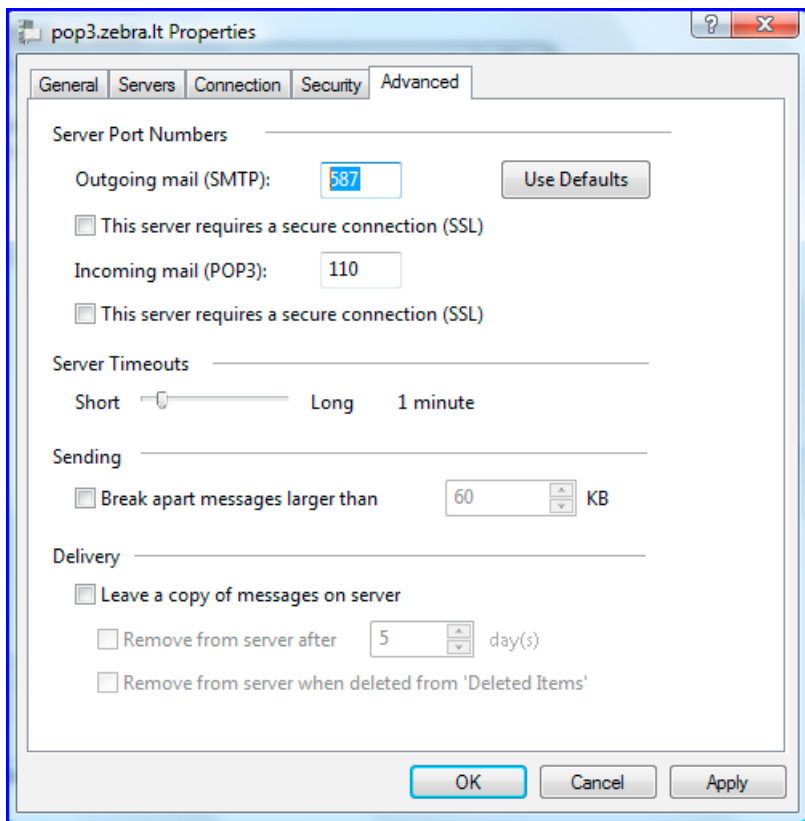
Spauskite mygtuką **Server**. Įrašykite *smtp.zebra.lt* laukelyje **Outgoing mail (SMTP)**. Pažymėkite varnelę **My server requires authentication** ir spauskite **Settings**.



1. Įrašykite savitarnos svetainėje suvestus elektroninio pašto adresą ir slaptažodį laukeliuose **E-mail username** ir **Password**. Uždėkite varnelę prie **Remember password**. Spauskite **OK**.



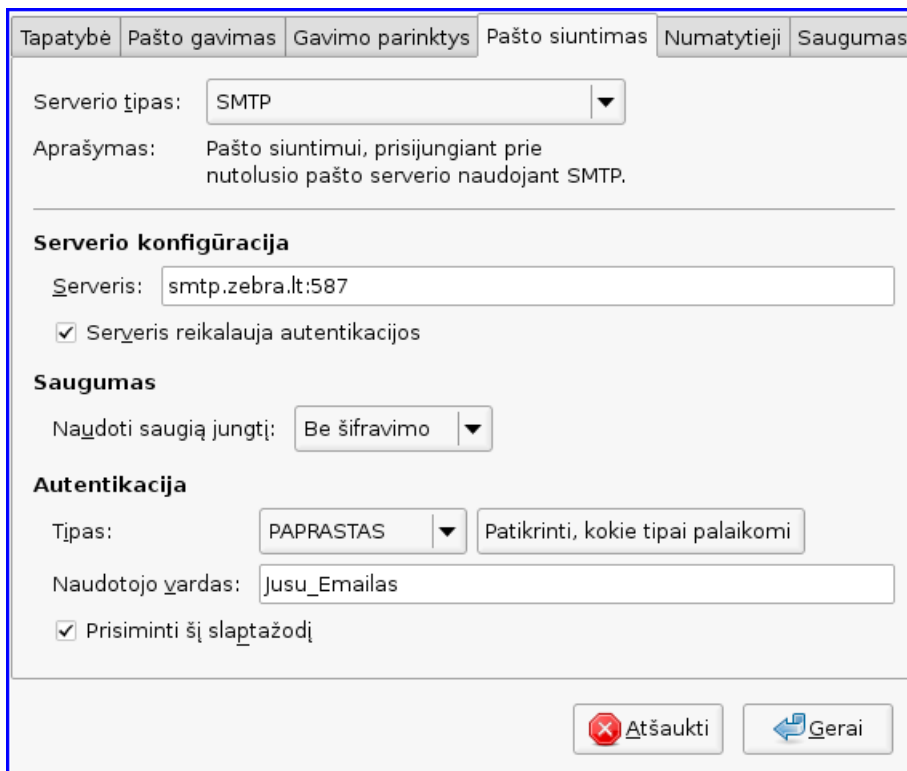
2. Spauskite mygtuką **Advanced**. Įrašykite **587** (vietoj 25) laukelyje **Outgoing mail (SMTP)**. Spauskite **OK** ir **Close**.



Programa sukonfigūruota. Jei adresas buvo įvestas „Mano TEO“ (www.manoteo.lt) savitarnos svetainėje ir paspausta patvirtinimo nuoroda, iš programos galima siųsti laiškus.

Evolution (integruota Baltix-Linux) elektroninio pašto klientas

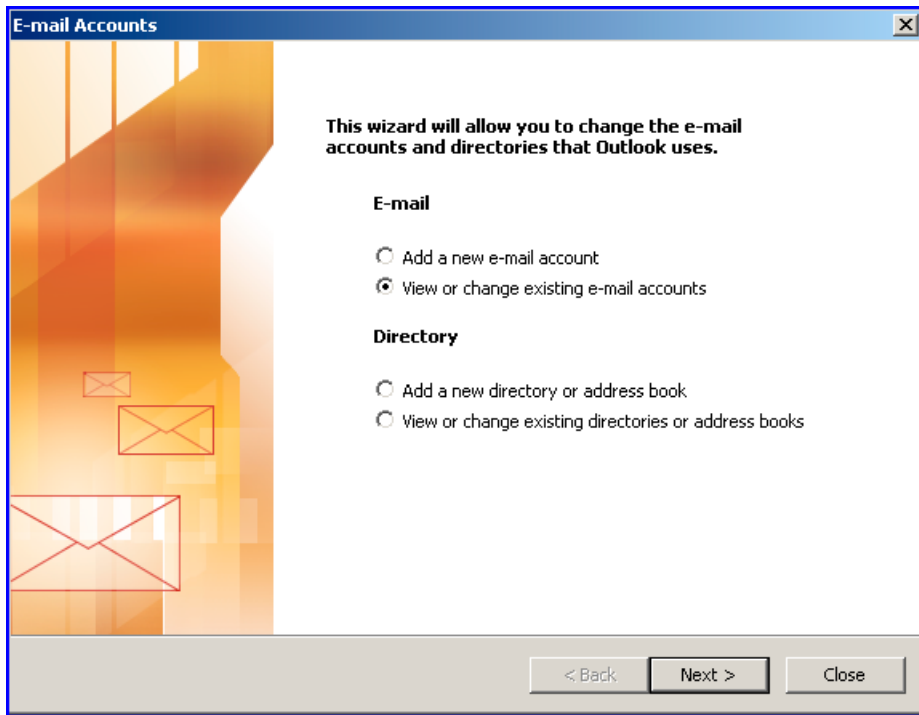
Spauskite **Keisti** → **Nustatymai** ir pasirinkite **Pašto siuntimas**. Įrašykite *smtp.zebra.lt:587* laukelyje **Serveris**. Įrašykite savitarnos svetainėje suvestą elektroninio pašto adresą laukelyje **Naudotojo vardas**. Spauskite **Gerai**.



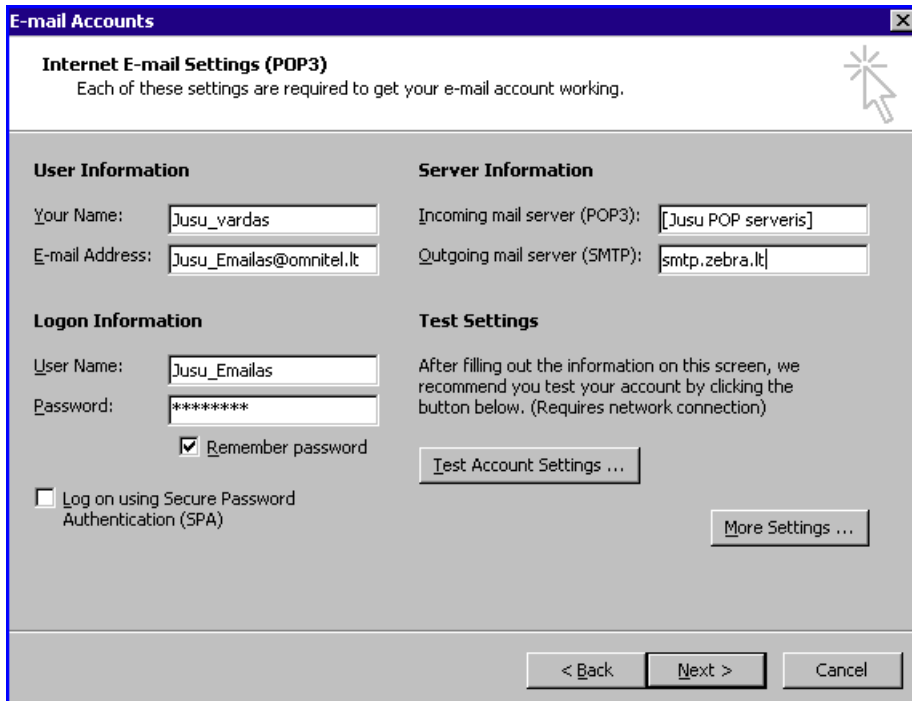
Programa sukonfigūruota. Jei adresas buvo įvestas „Mano TEO“ (www.manoteo.lt) savitarnos svetainėje ir paspausta patvirtinimo nuoroda, iš programos galima siųsti laiškus.

Microsoft Outlook 2003 elektroninio pašto klientas

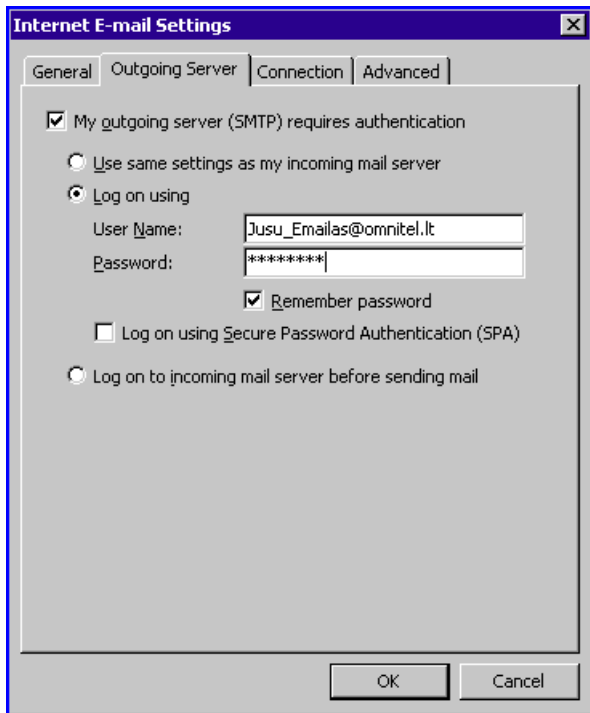
3. Spauskite mygtuką **Tools** ir pasirinkite **Accounts**.
4. Pasirinkite **View or change existing e-mail accounts**, tuomet **Next...**



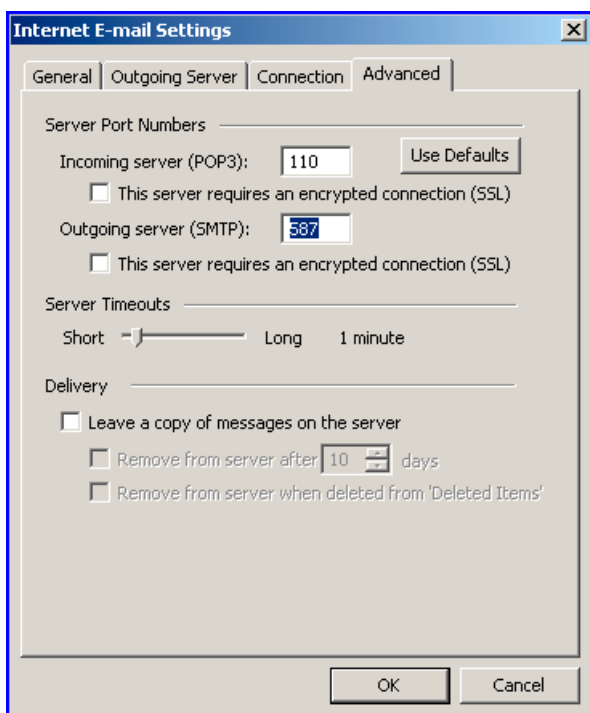
5. Pasirinkite reikiamą dėžutę ir spauskite **Change**.
6. Įrašykite *smtp.zebra.lt* laukelyje **Outgoing mail (SMTP)**. Spauskite **More Settings...**



7. Spauskite mygtuką **Outgoing Server**. Pažymėkite **Log on using**, įrašykite savitarnos svetainėje suvestą elektroninio pašto adresą ir slaptažodį laukeliuose **User name** ir **Password**. Uždėkite varnelę prie **Remember password**.



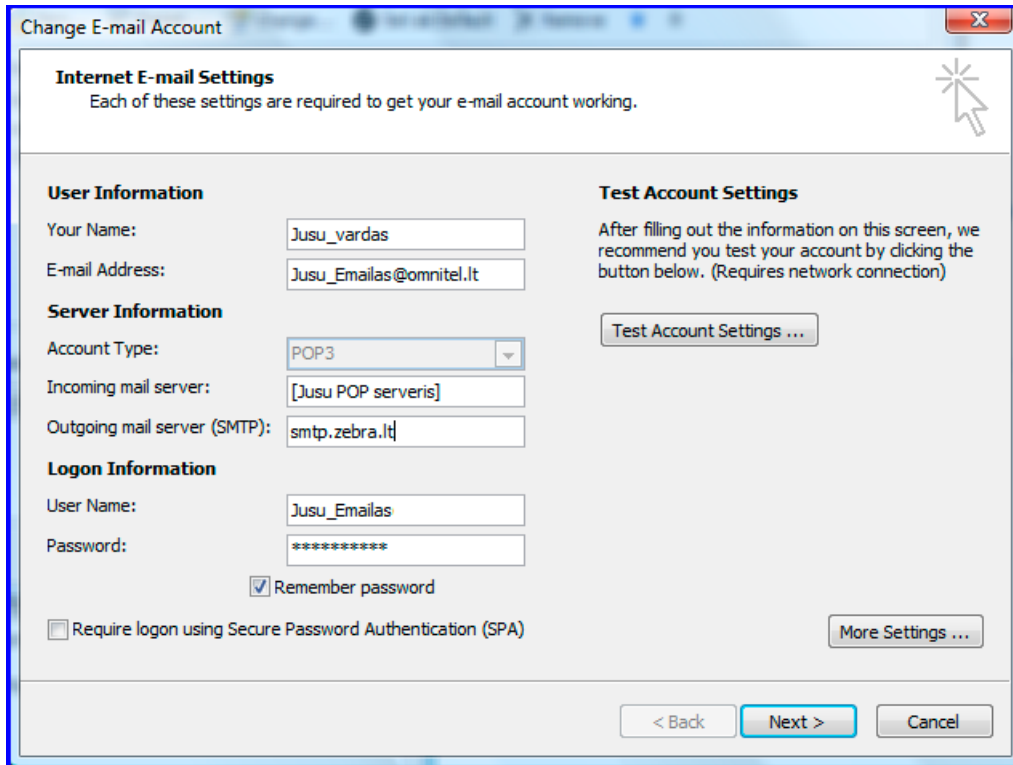
8. Spauskite mygtuką **Advanced**. Įrašykite **587** (vietoj 25) laukelyje **Outgoing Server (SMTP)**. Spauskite **OK**.



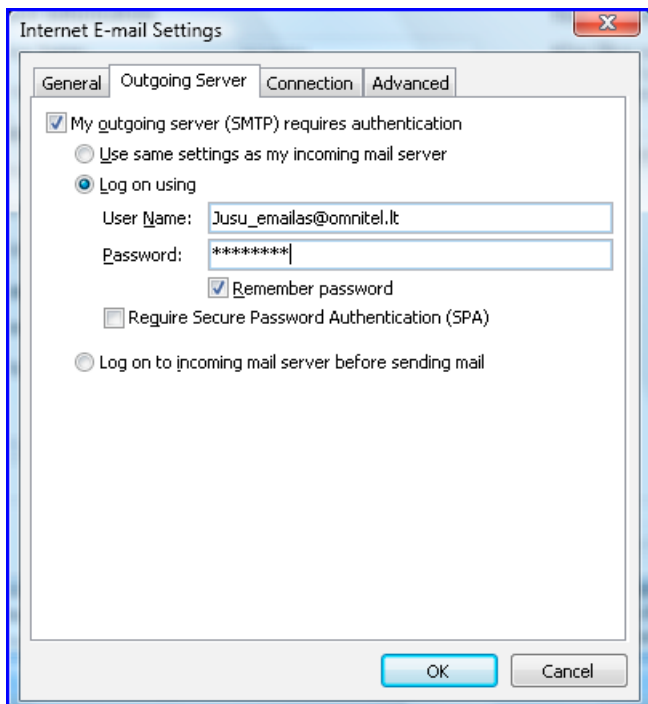
Programa sukonfigūruota. Jei adresas buvo įvestas „Mano TEO“ (www.manoteo.lt) savitarnos svetainėje ir paspausta patvirtinimo nuoroda, iš programos galima siųsti laiškus.

Microsoft Outlook 2007 elektroninio pašto klientas

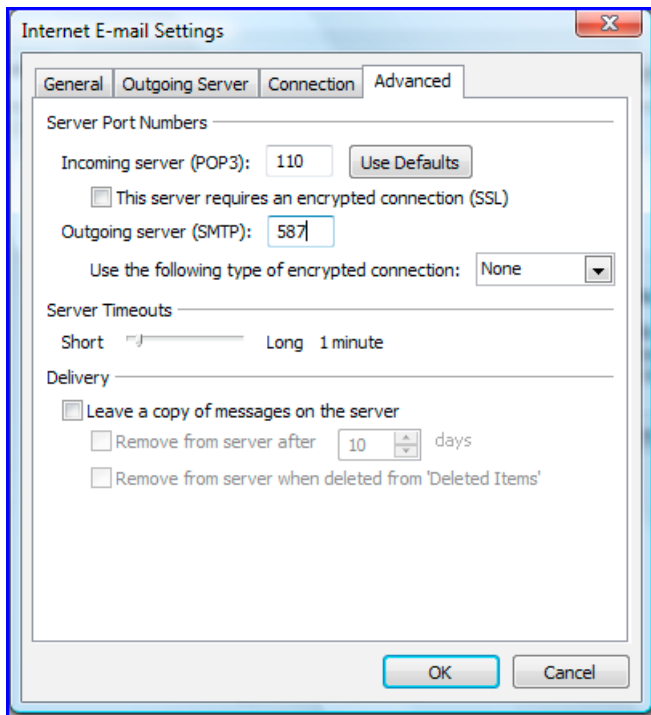
1. Spauskite mygtuką **Tools** ir pasirinkite **Account Settings**.
2. „**Email**“ puslapyje pasirinkite reikiamą pašto dėžutę (paprastai ji būna pažymėta **POP3/SMTP (send from this e-mail by default)**), spauskite **Change**.
3. Įrašykite *smtp.zebra.lt* laukelyje **Outgoing mail (SMTP)**. Spauskite **More Settings...**



4. Spauskite mygtuką **Outgoing Server**. Pažymėkite **Log on using**, įrašykite savitarnos svetainėje suvestą elektroninio pašto adresą ir slaptažodį laukeliuose **User name** ir **Password**. Uždėkite varnelę prie **Remember password**.



5. Spauskite mygtuką **Advanced**. Įrašykite **587** (vietoj 25) laukelyje **Outgoing Server (SMTP)**. Spauskite **OK**.



Programa sukonfigūruota. Jei adresas buvo įvestas „Mano TEO“ (www.manoteo.it) savitarnos svetainėje ir paspausta patvirtinimo nuoroda, iš programos galima siųsti laiškus.

Kitos elektroninio pašto programos

Sukonfigūruokite elektroninio pašto programą, kad ji naudotų pašto siuntimo (SMTP) nustatymus pagal šiuos parametrus:

| | |
|---|--|
| Outgoing Mail (SMTP) Server | smtp.zebra.lt |
| Outgoing Mail (SMTP) Server port number | 587 |
| SSL nustatymai | Neįjungta |
| Account Name (SMTP serveriui) | Jūsų visas elektroninio pašto adresas, įvestas savitarnoje (pvz., vardas.pavarde@omnitel.lt) |
| Email Address | Jūsų visas elektroninio pašto adresas, įvestas savitarnoje (pvz., vardas.pavarde@omnitel.lt) |
| Password | Jūsų slaptažodis, įvestas savitarnoje |

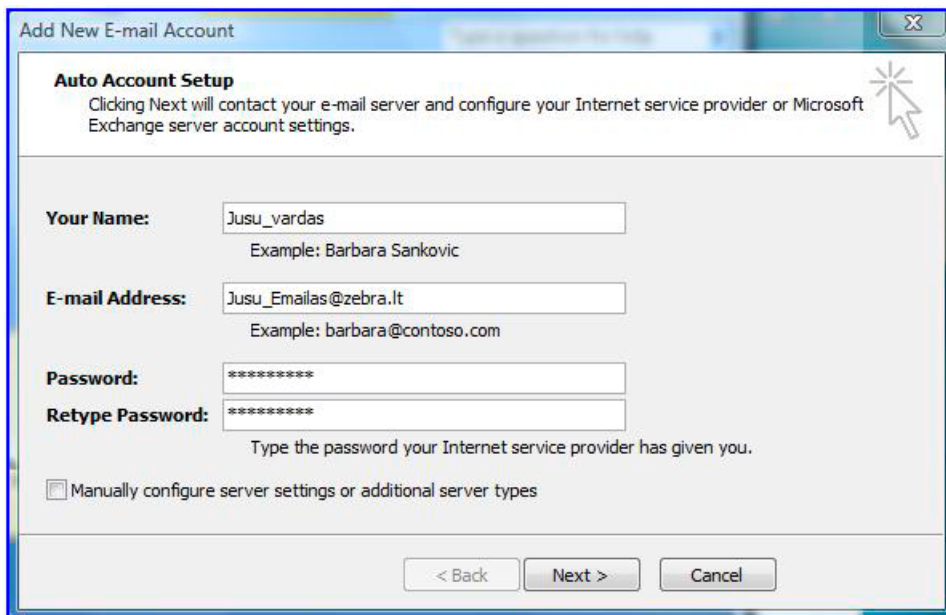
4. Slaptažodžio keitimas

Microsoft Outlook 2007 elektroninio pašto klientas

Instrukcija, kaip pakeisti slaptažodį, Outlook 2007 elektroninio pašto vartotojams:

1. Atidarykite Outlook 2007 programą.
2. Spauskite **Tools** mygtuką ir pasirinkite **Account Settings**.
3. Skirtuke **E-mail** spauskite **New**.

4. Įrašykite naują slaptažodį lauke **Password** ir spauskite **Next...**



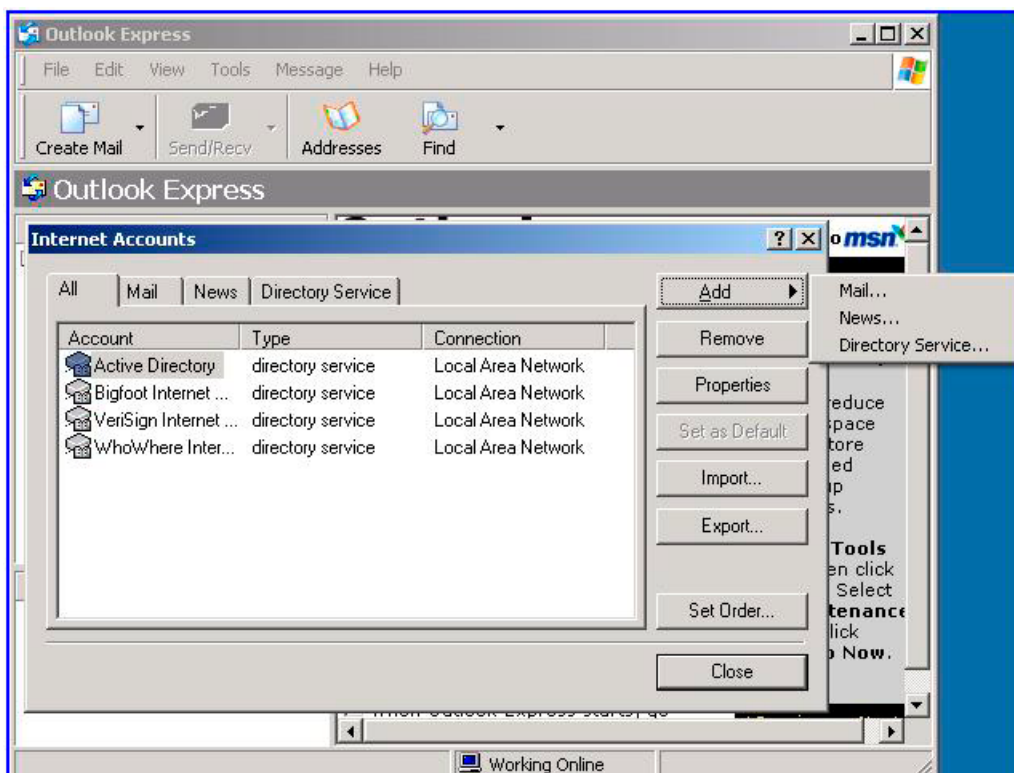
5. Kai programa automatiškai suras reikiamus nustatymus, spauskite **Finish**.

6. Jeigu teisingai suvedėte duomenis, nuo šio momento savo kompiuteryje galite naudotis elektroniniu paštu.

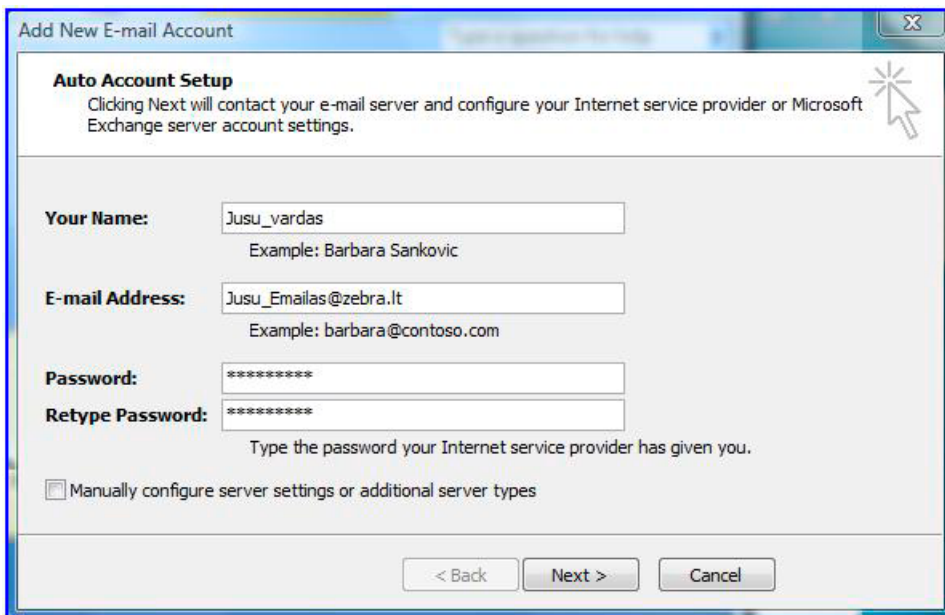
Outlook Express (integruota Windows XP) elektroninio pašto klientas

Instrukcija, kaip pakeisti slaptažodį, Outlook Express elektroninio pašto vartotojams:

1. Atidarykite Outlook Express programą.
2. Spauskite mygtuką **Tools** ir pasirinkite **Accounts**.
3. Spauskite skirtuką **Mail...**



4. Pasirinkite savo pašto dėžutę ir spauskite **Properties**.



Add New E-mail Account

Auto Account Setup
Clicking Next will contact your e-mail server and configure your Internet service provider or Microsoft Exchange server account settings.

Your Name: Jusu_vardas
Example: Barbara Sankovic

E-mail Address: Jusu_Emailas@zebra.lt
Example: barbara@contoso.com

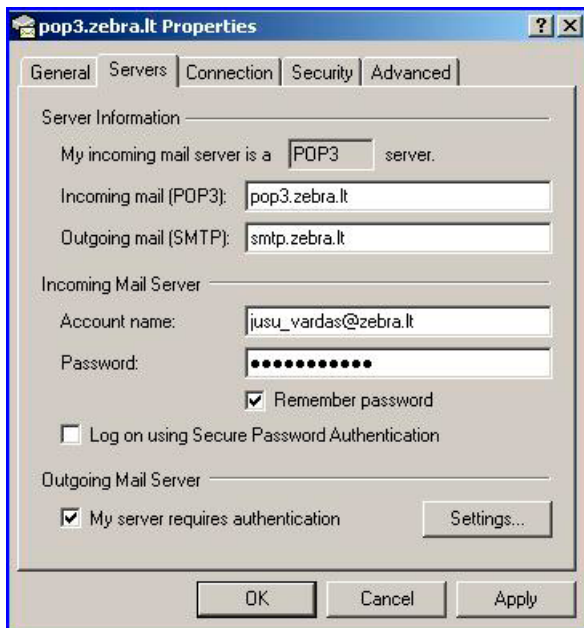
Password: *****

Retype Password: *****
Type the password your Internet service provider has given you.

Manually configure server settings or additional server types

< Back Next > Cancel

5. Pasirinkite skiltį **Servers** ir įrašykite naują slaptažodį laukelyje **Password**. Spauskite **OK**.



pop3.zebra.lt Properties

General **Servers** Connection Security Advanced

Server Information

My incoming mail server is a POP3 server.

Incoming mail (POP3): pop3.zebra.lt

Outgoing mail (SMTP): smtp.zebra.lt

Incoming Mail Server

Account name: jusu_vardas@zebra.lt

Password: *****

Remember password

Log on using Secure Password Authentication

Outgoing Mail Server

My server requires authentication Settings...

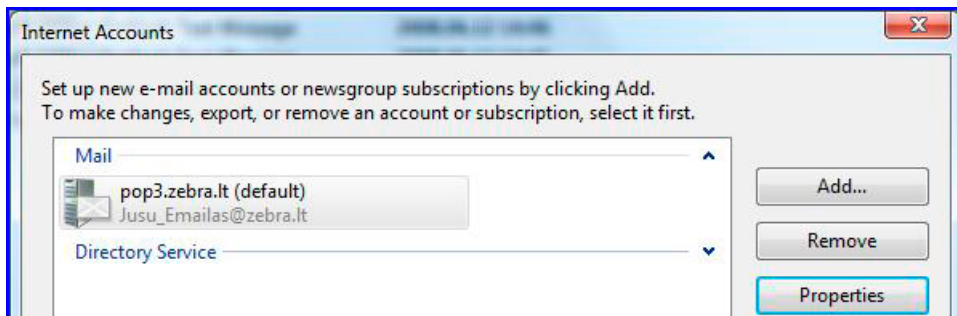
OK Cancel Apply

Jeigu teisingai suvedėte duomenis, nuo šio momento savo kompiuteryje galite naudotis elektroniniu paštu.

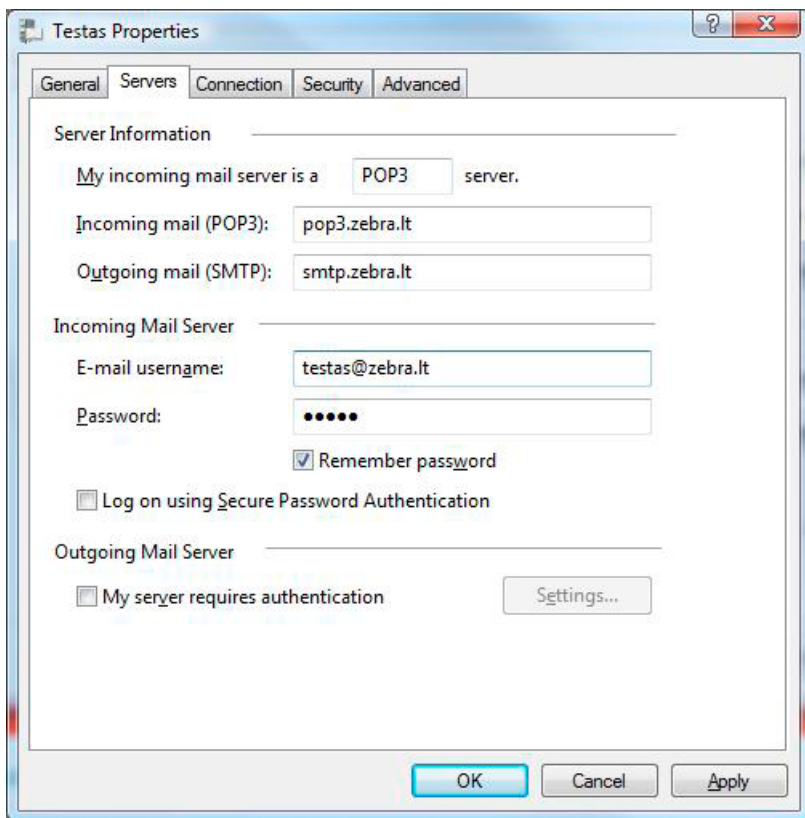
Windows Mail (integruota Windows Vista) elektroninio pašto klientas

Instrukcija, kaip pakeisti slaptažodį, Windows Mail elektroninio pašto vartotojams:

1. Atidarykite Windows Mail programą.
2. Spauskite mygtuką **Tools** ir pasirinkite **Accounts**.
3. Pasirinkite norimą pašto dėžutę ir spauskite **Properties**.



4. Pasirinkite skiltį **Servers** ir įrašykite naują slaptažodį laukelyje **Password**. Spauskite **OK**.

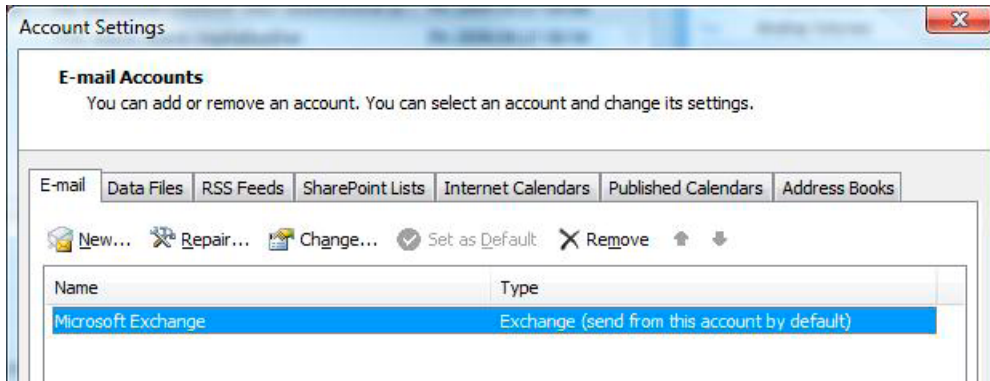


Jeigu teisingai suvedėte duomenis, nuo šio momento savo kompiuteryje galite naudotis elektroniniu paštu.

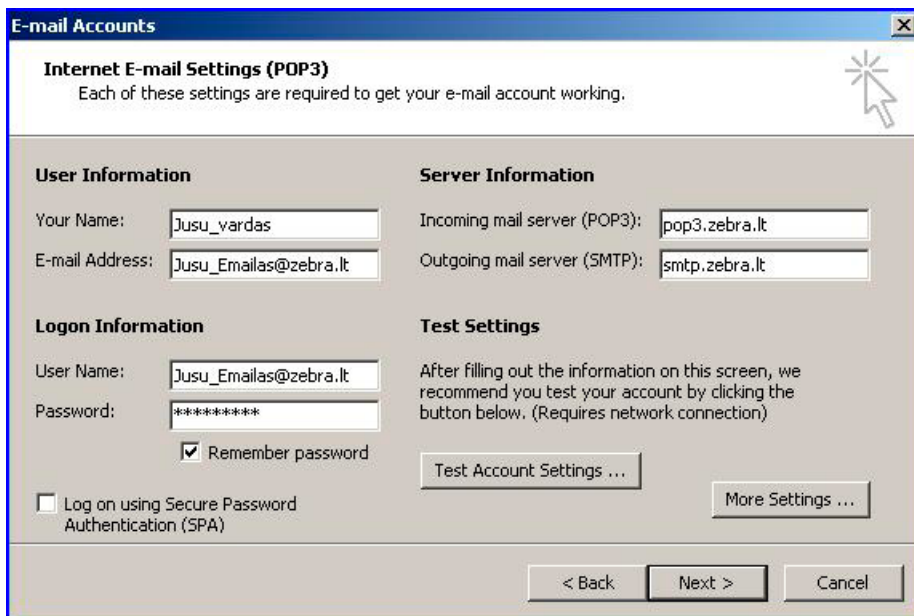
Microsoft Outlook 2003 elektroninio pašto klientas

Instrukcija, kaip pakeisti slaptažodį, Outlook 2003 elektroninio pašto vartotojams:

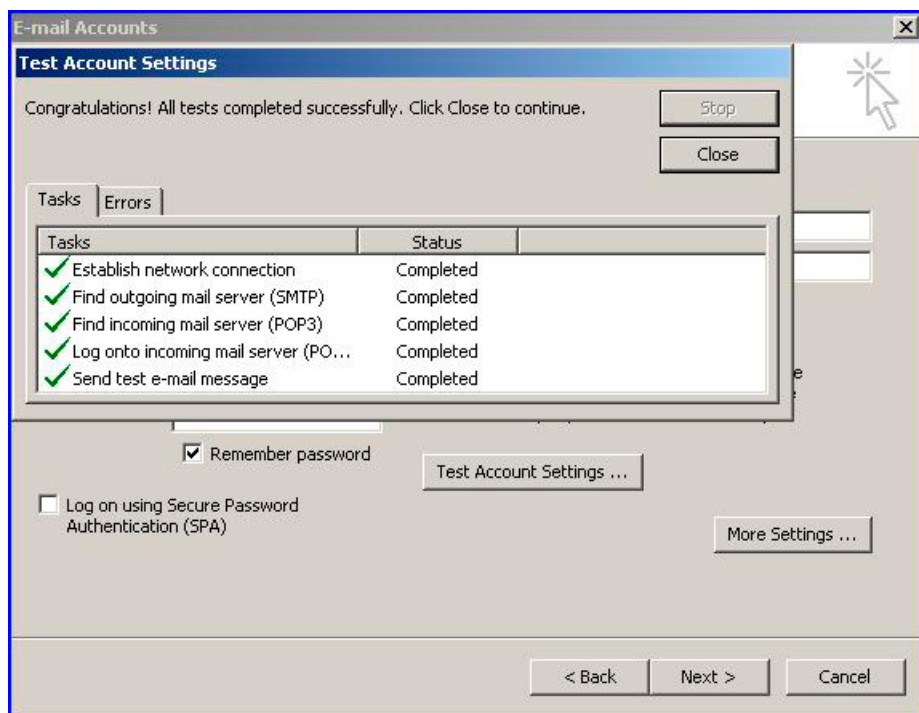
1. Atidarykite Outlook 2003 programą.
2. Spauskite mygtuką **Tools** ir pasirinkite **Accounts**.
3. Pasirinkite norimą pašto dėžutę ir paspauskite **Change...**



4. Įrašykite naują slaptažodį laukelyje **Password** ir spauskite **Next**.



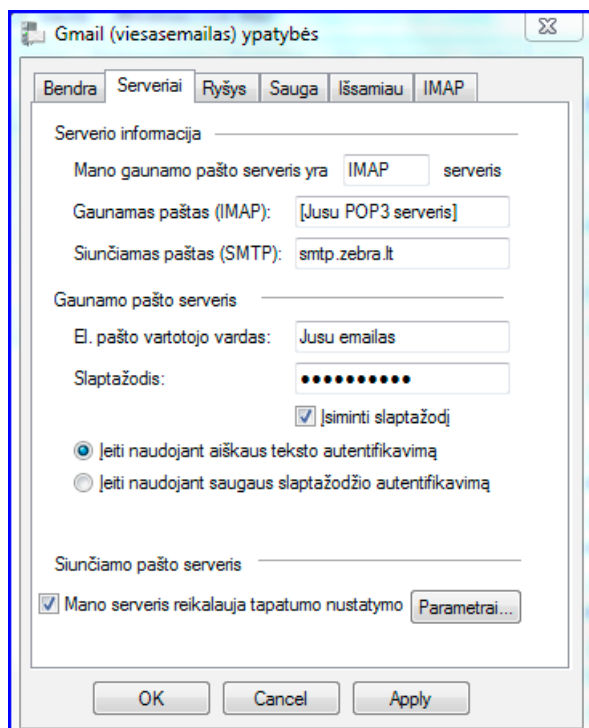
5. Spauskite **Test Account Settings**. Programa automatiškai patikrins įvestus nustatymus. Kai bus baigtas konfigūravimo patikrinimas, matysite pranešimą. Spauskite **Close, Next**, po to **Finish**.



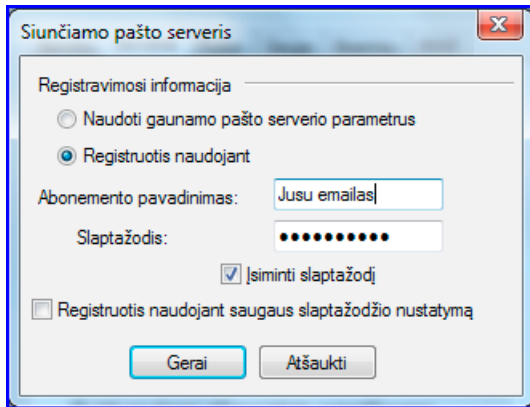
Jeigu teisingai suvedėte duomenis, nuo šio momento savo kompiuteryje galite naudotis elektroniniu paštu.

Windows Live Mail (nemokamas Windows 7 komponentas) elektroninio pašto klientas

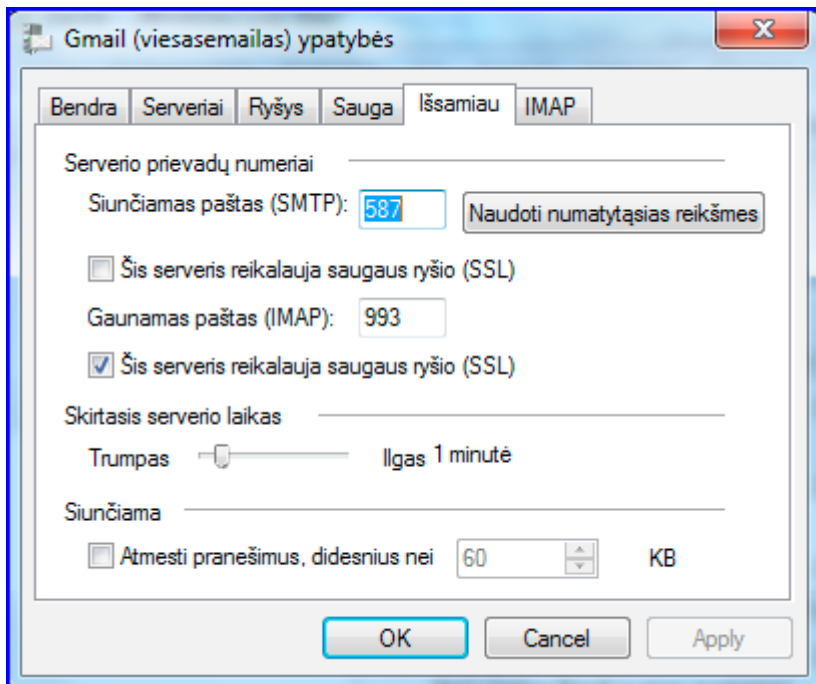
1. Spauskite mygtuką **Jrankiai** ir pasirinkite **Abonementai**.
2. Pasirinkite reikiamą dėžutę, spauskite **Ypatybės**.
3. Spauskite mygtuką **Serveriai**. Įrašykite *smtp.zebra.lt* laukelyje **Siunčiamas paštas** ir spauskite **Parametrai...**



4. Įrašykite savitarnoje suvestus elektroninio pašto adresą ir slaptažodį laukeliuose **Abonento pavadinimas** ir **Slaptažodis**. Uždėkite varnelę **Įsiminti slaptažodį**. Spauskite **Gerai**.



5. Spauskite mygtuką **Išsamiau**. Įrašykite **587** (vietoj 25) laukelyje **Siunčiamas paštas (SMTP)**. Spauskite **Gerai** ir **Uždaryti**.



Programa sukonfigūruota. Jei adresas buvo įvestas savitarnos svetainėje „Mano TEO“ (www.manoteo.lt) ir paspausta patvirtinimo nuoroda, iš programos galima siųsti laiškus.

Evolution (integruota Baltix-Linux) elektroninio pašto klientas

Spauskite mygtuką **Keisti** → **Nustatymai** ir pasirinkite **Pašto siuntimas**. Įrašykite *smtp.zebra.lt:587* laukelyje **Serveris**. Įrašykite savitarnoje suvestą elektroninio pašto adresą laukelyje **Naudotojo vardas**. Spauskite **Gerai**.

The screenshot shows the 'Pašto siuntimas' (Outgoing Mail) configuration window in Evolution. The window has several tabs: 'Tapatybė', 'Pašto gavimas', 'Gavimo parinktys', 'Pašto siuntimas', 'Numatytieji', and 'Saugumas'. The 'Pašto siuntimas' tab is active. The configuration includes: 'Serverio tipas' (SMTP), 'Aprašymas' (Pašto siuntimui, prisijungiant prie nutolusio pašto serverio naudojant SMTP), 'Serverio konfigūracija' (Serveris: smtp.zebra.lt:587, checked 'Serveris reikalauja autentifikacijos'), 'Saugumas' (Naudoti saugią jungtį: Be šifravimo), 'Autentikacija' (Tipas: PAPRASTAS, 'Patikrinti, kokie tipai palaikomi' button, Naudotojo vardas: Jusu_Emailas, checked 'Prisiminti šį slaptažodį'), and buttons for 'Atšaukti' and 'Gerai'.

Programa sukonfigūruota. Jei adresas buvo įvestas savitarnos svetainėje „Mano TEO“ (www.manoteo.lt) ir paspausta patvirtinimo nuoroda, iš programos galima siųsti laiškus.

Evolution (integruota UBUNTU9.10) elektroninio pašto klientas

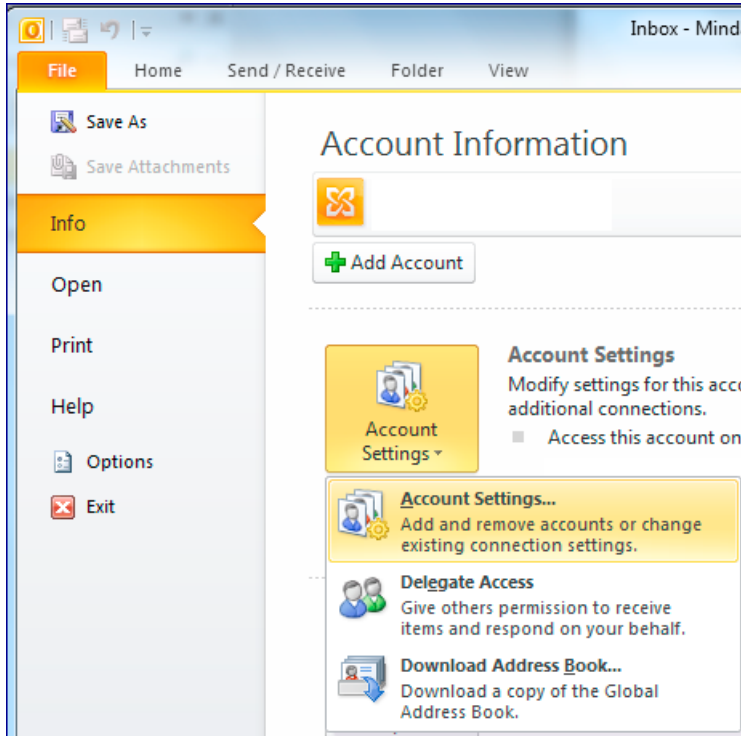
Spauskite **Edit** → **Preferences** mygtuką ir pasirinkite savo pašto dėžutę. Spauskite **Sending Mail**. Įrašykite *smtp.zebra.lt:587* laukelyje **Server**. Įrašykite savitarnoje suvestą elektroninio pašto adresą laukelyje **Username**. Spauskite **OK**.

The screenshot shows the 'Sending Mail' configuration window in Evolution. The window has several tabs: 'Identity', 'Receiving Email', 'Receiving Options', 'Sending Email', 'Defaults', and 'S'. The 'Sending Email' tab is active. The configuration includes: 'Server Type' (SMTP), 'Description' (For delivering mail by connecting to a remote mailhub using SMTP), 'Server Configuration' (Server: smtp.zebra.lt:587, checked 'Server requires authentication'), 'Security' (Use Secure Connection: No encryption), 'Authentication' (Type: PLAIN, 'Check for Supported Types' button, Username: Jusu_emailas (ne zebra), checked 'Remember password'), and buttons for 'Cancel' and 'OK'.

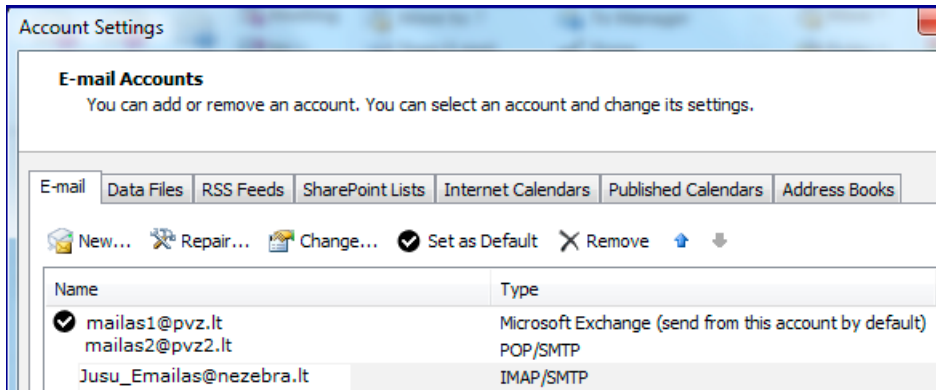
Programa sukonfigūruota. Jei adresas buvo įvestas savitarnos svetainėje „Mano TEO“ (www.manoteo.lt) ir paspausta patvirtinimo nuoroda, iš programos galima siųsti laiškus.

Microsoft Outlook2010 elektroninio pašto klientas

1. Spauskite **File, Info, Account Settings** ir pasirinkite **Account settings**.



2. Pasirinkite savo pašto dėžutę, iš kurios laiškus siųsite per ZEBRA SMTP, spauskite **Change**.



3. Įrašykite *smtp.zebra.lt* laukelyje **Outgoing mail (SMTP)**. Spauskite **More Settings...** ir pasirinkite **Outgoing Server**.

Change Account

Internet E-mail Settings
Each of these settings are required to get your e-mail account working.

User Information
Your Name: Jusu_emailas@nezebra.com
E-mail Address: Jusu_emailas@nezebra.com

Server Information
Account Type: IMAP
Incoming mail server: imap.nezebra.com
Outgoing mail server (SMTP): smtp.zebra.lt

Logon Information
User Name: Jusu_emailas@nezebra.com
Password: *****
 Remember password
 Require logon using Secure Password Authentication (SPA)

Test Account Settings ...
 Test Account Settings by clicking the Next button

More Settings ...

< Back Next > Cancel

4. Įrašykite savitarnoje suvestus elektroninio pašto adresą ir slaptažodį laukeliuose **User Name** ir **Password**. Uždėkite varnelę **Remember Password**. Spauskite **OK** ir **Finish**.

Internet E-mail Settings

General Sent Items Deleted Items

Outgoing Server Connection Advanced

My outgoing server (SMTP) requires authentication
 Use same settings as my incoming mail server
 Log on using

User Name: Jusu_Emailas@nezebra.lt
Password: *****
 Remember password
 Require Secure Password Authentication (SPA)

OK Cancel

Programa sukonfigūruota. Jei adresas buvo įvestas savitarnos svetainėje „Mano TEO“ (www.manoteo.lt) ir paspausta patvirtinimo nuoroda, iš programos galima siųsti laiškus.